

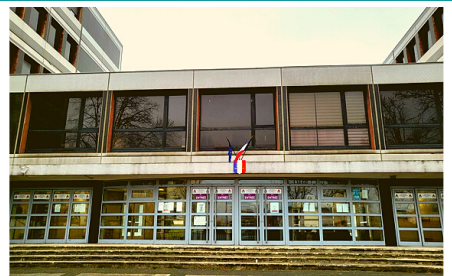
- P.1 L'EAC à l'INSPÉ de Versailles
- P.2 L'EAC en chiffres
- P.3 Vous avez dit *partenariat* ?
- P.4 Arts et EPS à l'UEVE
- P.5 Un projet EAC en espagnol à l'UPN
- P.6 Les personnels au Grand Rex



Éducation Artistique et Culturelle  
INSPÉ de Versailles

# NEWSLETTER #12

Mars/Avril 2022





# L'EAC à l'INSPÉ de l'académie de Versailles



La newsletter 12 poursuit l'un de ses objectifs qui est de rendre visibles à la communauté INSPÉ les projets culturels menés dans les formations.

C'est une forme de reconnaissance du travail mené par les étudiants, les stagiaires et leurs formateurs, dont l'investissement et les convictions rendent possibles ces moments de formation précieux, toujours très appréciés dans les cursus.

Vous découvrirez deux de ces projets EAC, caractérisés par un *déplacement* – dans tous les sens du terme- des stagiaires qui en ont bénéficié : bouger, avancer, évoluer, faire un pas de côté, sont des actes éminemment formateurs, que permet la rencontre artistique ou culturelle.

L'un concerne les MEEF 1 d'Evry, l'autre les MEEF 2 espagnol de l'UPN, ils sont tous les deux remarquables.



Un autre moyen de rendre visible l'EAC est sa traduction en chiffres.

Ceux que vous lirez page 1 concernent 2021-22 et ont été arrêtés au 12 avril : ils vont continuer, nous l'espérons, à croître encore.

Cet instantané des activités du service EAC a aussi vocation à susciter des envies, donner des idées à ceux qui ne se sont pas encore risqués à franchir le pas vers un projet artistique, culturel ou scientifique, une sortie, un voyage, un atelier...

Notre équipe (Françoise Ravez, Jennifer Connan et Amélie Baert) a à cœur d'accueillir vos demandes et mettra tout en œuvre pour leur réalisation.



[eac-inspe@cyu.fr](mailto:eac-inspe@cyu.fr)



**Le samedi 14 mai**  
à partir de 18h,  
les musées seront ouverts au public et  
gratuits.



**L'INSPÉ sera présent**  
au **Musée d'Orsay**  
où nos étudiants présenteront les  
sculptures de la grande nef centrale.

Un moment à ne pas manquer !

# L'EAC en chiffres

## 3 piliers

partenariats  
action culturelle  
pour tous les usagers  
dans/hors formation

### Le service EAC

6

newsletters par an

56

partenaires

10

sorties des personnels

32

invitations relayées aux personnels

12

sorties pour délégations étrangères

17

conventions

10

visites des personnels

4

formations pour formateurs

6

Projets Artistiques Tutorés (PACT)

### Hors temps de formation

3

manifestations culturelles en visio

180

places formateurs et administratifs

Projet d'Étudiants et d'Enseignants en Réseaux Sociaux HEP Vaud

3

actions culturelles virtuelles

2653

étudiants impactés

1

classe transplantée MEEF 1

### Dans le cadre de la formation

102

demandes d'autorisations de sortie

4

événements culturels nationaux

5

artistes-intervenants invités

1

exposition Temporaire

### Sur les sites INSPÉ

5

représentations  
620 spectateurs

4

prestations pour Colloque





# Vous avez dit *partenariat* ?



Depuis 2014, l'INSPÉ travaille étroitement avec l'EPMOO-VGE, qui regroupe les musées d'Orsay et de l'Orangerie. Notre interlocuteur y est Didier Frémond.

## Didier Frémond, pouvez-vous vous présenter à nos lecteurs ?

Je suis ingénieur des services culturels et des patrimoines au sein du Ministère de la Culture.

J'ai commencé comme éducateur spécialisé, puis instituteur, avant de rejoindre le Musée d'Orsay, le Musée des monuments français, le musée national de la Marine, et de nouveau Orsay en 2015, où je travaille à la médiation grand public. J'ai aussi la responsabilité de la programmation des formations destinées aux enseignants et futurs enseignants.

## Quels sont les enjeux du partenariat INSPÉ-EPMOO ?

L'objectif du travail mené avec l'INSPÉ, de manière très suivie, sur les deux musées est d'offrir aux futurs enseignants une occasion de se familiariser au cours de leur études, avec les collections et les ressources mises à disposition par l'établissement. L'idée est de transmettre l'envie d'aller au-delà de la simple perception de l'œuvre, fut-elle célèbre, en décryptant son contexte d'élaboration, tant du point de vue de l'histoire de l'art, que de celui d'autres domaines, tels que l'histoire, la littérature, les arts plastiques, les sciences...

En cela, il s'agit de rendre plus intelligible l'idée que ce musée est pluridisciplinaire.

## Dans cette perspective, quelles sont les propositions/dispositifs faits aux formateurs ?

Ce sont l'accès à un choix de rencontres au musée, le plus souvent avec leurs étudiants, parmi une quinzaine de visites thématiques dans les collections permanentes, et 3 ou 4 dans les expositions temporaires.

Un travail est aussi mené auprès des étudiants de la filière Médiation Culturelle pour leur proposer une sensibilisation au musée, et une expérience de médiateur sur terrain, auprès de nos publics.



Médiateurs de l'INSPÉ, Orsay 2019

Leur préparation est assurée par leurs formateurs sur la thématique suggérée par le musée. Ce travail a été mené lors d'événements grand public, tels que les Curieuses nocturnes et à l'occasion de La Nuit européenne des musées.

L'accès à ces formations est, conformément à notre politique, entièrement pris en charge financièrement par le musée, tout comme les visites proposées aux classes des 1er et 2nd degrés.

Le but est aussi, par ces actions en direction des enseignants, de toucher par ricochet un maximum d'élèves du CP à la Terminale, en vue d'ouvrir, le plus largement possible, le musée à ces publics très hétérogènes, mais pour beaucoup d'entre eux parfois très éloignés de la pratique culturelle. Ils découvrent souvent eux-mêmes le musée à cette occasion.

## Quel en est le bilan qualitatif et quantitatif ?

Du point de vue du musée, le sentiment est que ces rencontres avec les œuvres, les présentations des thématiques et des ressources disponibles sont intenses, et toujours suivies avec une grande attention par les participants dont on sent la motivation professionnelle à chercher des méthodes et contenus pour intervenir dans le cadre de leur enseignement.

Sur une année classique, les groupes de l'INSPÉ de Versailles composent 15% des enseignants et étudiants que nous formons.

« Projet lié au site »  
EC 163



# Arts et EPS à

Semaine banalisée du lundi 27 septembre au vendredi 1er octobre 2021

L'objectif de ce projet encadré par [Mélanie Girault](#) (arts plastiques) et [Sandrine Pharipou](#) (EPS), était d'explorer l'articulation entre activités physiques et artistiques autour de la notion de parcours (sportif et artistique). Les enjeux des apprentissages dans et hors l'école ont été abordés à travers trois temps dans la semaine : partir (se déplacer à vélo, à pied...), découvrir (la nature, les paysages...), se souvenir (raconter, témoigner, garder trace d'un parcours commun).

25 étudiants se sont donc lancés dans la traversée d'une partie de l'Essonne à vélo -une trentaine de kms- pour rejoindre un refuge en plein cœur de la forêt de Fontainebleau. Sur place, des ateliers artistiques et une soirée conviviale ont permis de resserrer les liens entre les étudiants. Le retour s'est fait le lendemain sous la forme d'une randonnée pédestre en pleine nature.

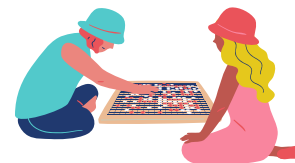
Cette expérience commune a permis de s'interroger sur les manières de garder trace d'un parcours (photo, dessin, texte, collage...) et de restituer un projet vécu en commun, par l'élaboration de plateaux de jeu de société, entièrement conçus et fabriqués par les étudiants, qui ont permis de développer des apprentissages liés au design d'objet, à la production d'écrit et au travail collaboratif. Une manière de restituer le parcours à un public extérieur.

Au cours de cette semaine, les étudiants ont dû se projeter dans leur futur métier de professeur des écoles : ils ont découvert la pédagogie de projet, acquis des connaissances pour organiser un séjour scolaire (règles d'encadrement, budget etc.) dans un cadre sécurisé et en lien avec des apprentissages. Les étudiants ont eu à faire preuve d'initiative et de responsabilité dans les différentes étapes du projet, commençant ainsi à construire leur posture d'enseignant.

Au choix  
sur inscription :  
sciences/EPS  
histoire/français  
**EPS/arts plastiques**  
littérature jeunesse  
école inclusive

Évry  
MEEF 1, M1  
5 équipes de  
formateurs

”



Ce temps fort, en tout début d'année, aura permis aux étudiants de faire connaissance pour entamer au mieux leurs années de formation. Au-delà des apprentissages transversaux liés à la pédagogie de projet, cette expérience a offert aux étudiants l'opportunité d'acquérir des compétences disciplinaires, de réfléchir à la place de l'EPS et des arts plastiques en lien avec le développement de l'enfant.



# Un projet EAC en espagnol



22 étudiants et professeurs-stagiaires en MEEF 2 espagnol du site INSPÉ de Nanterre ont participé à un projet culturel et pédagogique en partenariat avec le **Musée National de l'Histoire de l'Immigration** (MNH), encadrés par leur formatrice, Stéphanie Bartomeu.

## Première étape, la visite au musée

Le 2 février 2022, la journée s'est articulée autour de la visite conférence de l'exposition *Picasso l'étranger* avec, comme le prévoit le partenariat avec l'INSPÉ, une présentation des ressources pédagogiques par la professeure-relais, Christiane Audran-Delhez.

## En classe et par groupe

Le projet réside dans l'élaboration d'une séquence pédagogique en interdisciplinarité dans le cadre de l'EC "enseignement culturel et artistique" (CDM), exploitant les ressources du musée.

La séquence à destination d'une classe de collège ou de lycée (le cycle étant à définir) devait s'appuyer sur les programmes scolaires.

Les stagiaires et les étudiants avaient à proposer :

- un titre
- une problématique /axe de réflexion
- des objectifs culturels, pragmatiques, linguistiques et/ou civiques

## Restitution et évaluation en classe

Le mercredi 9 mars 2022 a donc eu lieu la restitution des exploitations pédagogiques des étudiants en présence d'Eva Touboul, responsable du parcours, et de la professeure-relais du MNHI, venues observer comment les étudiants s'étaient emparés des ressources et de l'exposition temporaire du musée.

Par groupe de 3 à 5, les étudiants ont projeté leurs présentations Prezi, toutes très réfléchies, pédagogiquement abouties et visuellement attrayantes : création de livrets-pédagogiques, de guides, de podcasts, de musées virtuels ou d'expositions mobiles avec des œuvres sélectionnées parmi le fonds du MNHI.

Ces propositions diverses et complémentaires ont fait la part belle aux logiciels et applications innovantes tels que Kahoot, Genially, Vocaroo, et Artsteps.

## Quels bénéfices pour les groupes ?

La réalisation de ces séquences clé en main et opérationnelles est un véritable moyen de réappropriation des ressources du musée dès l'entrée des étudiants dans le métier.

Ce contact avec le tissu culturel territorial favorisera le déploiement de l'EAC dans les classes.





# Les personnels au Grand Rex

Mardi 22 mars 2022 à 20h30



Sur proposition du service EAC, plusieurs formatrices et formateurs de l'INSPÉ ont pu assister au concert 'Les musiques de John Williams et Hans Zimmer' au Grand Rex, mardi 22 mars.

À l'instar du public, l'évènement couvrait toutes les générations de cinéphiles, des *Dents de la mer* à *Interstellar*, en passant bien sûr par *Star Wars*.

Particulièrement réussi, le concert rappelle aussi combien ces deux compositeurs ont marqué de leur empreinte la musique de film, et à quel point leurs créations contribuent à nombre des grands succès du 7e art.

Une expérience aussi agréable que révélatrice de l'imbrication, parfois oubliée, entre musique et grand écran



Ismaël Ferhat, formateur en sciences de l'éducation à l'UPN et chargé de mission Laïcité à l'INSPÉ